



GOUVERNEMENT DE LA  
NOUVELLE  
CALÉDONIE



Liberté • Égalité • Fraternité  
RÉPUBLIQUE FRANÇAISE

RENTRÉE 2018

A'JIË

PÈCI

VÈKI PÂRÂ NÉPANÖRÖ

Radè mwâyupèci pè kariři

3e

KÉ PÈ BWIRI KA E, KÉ YÈ VIRU

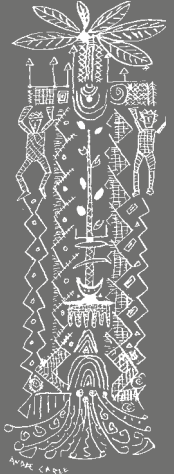
AFFELNET LYCÉE - PALIER 3<sup>e</sup>

AFFELNET MWÂYUPÈCI LIYIÉ - ÉKARAÉ MWÂYUPÈCI PÈ KARIŘI 3<sup>e</sup>

Pèci-a wè na nââbé-ve  
cèki nââ yè-ve pârà  
vitânéxâi ka e rö ké pè  
vârà e nô rö ké pè bwiri  
ka e mâ ké yè viru e rö  
mwâyupèci tō Kalédōni.

Na yè waa cèki gève  
pâri ké törhûu e ké vârà  
i pârà pèci rèi nédō ré  
gève tō mwâyupèci pè  
kariři 3<sup>e</sup> mâ mi cèki nââ  
baare böfi nô ré cére nââ  
na pârà kâmō ré kaavûu  
mwâyupèci mâ Kâmō  
ré pè Bwiri e Ka e (COP)  
xè mwâyupèci kolèyi ra  
Mwâ ka pè vârà pârà Nô  
mâ pè Bwiri e nô (CIO).

Gève pâri ké törhûu  
pèci-a « Radè  
mwâyupèci pè kariři 3<sup>e</sup> »  
ré na nââ na SAIO mâ ka  
é wii yè pârà oyaři rèi pè  
kaaŕu 2<sup>de</sup> gowé nédō.



RHA WAKÉ... RHA WÈVÉ... PÂRÂ KAVÉE



KALÉDÖNI

**Ké pè bwiři ka e na ki gè mi ké tō mwâyupèci pè kariři 3<sup>e</sup>**

- Ké pè bwiři ka e vèki nya, gö yè vi na ka mètè nō ka e vèki nya rō wè ? 3
- Pāfā wéyè ré gè pāři ké pè bwiři radè mwâyupèci pè kariři 3<sup>e</sup> 3
- Ké pè bwiři ka e mâ ké viru : jaè ré pāři ké viru rō-i ? 4
- Ké pè bwiři ka e : pāfā ékafaé ka dō kââ 4
  - Ki mâ a'yè kōmiyiô né pè a'yè
  - Ké tōxafa oyaři rō mwâyupèci xi-e
  - Pāfā kaa cuè rō mwâ kaa kufu âteràna
- Pāfā nédaa ne ké pè bwiři ka e i mwâyupèci pè kariři 3<sup>e</sup> 5

**Ké vāfā i ké viru rō mwâyupèci liyié : AFFELNET ékafaé mwâyupèci pè kariři 3<sup>e</sup>**

- Pāfā kââ ré waa cèki mâ pè-i ru rō léwé 6
- Pāfā nō pè yexèwè ké viru 7
- Ké yu néé-ré vèki ké yè viru rō rha mwâyupèci 7

**Ké viru rō rha mwâyupèci yénéràle mâ ké viru rō rha mwâyupèci tékinoloyike (2<sup>de</sup> GT): 8**

- Pāfā vi a'pāgürü vèki ké yè rhé (EE) 8
- Pāfā mwâyupèci eropéène 9

**Ké viru rō mwâyupèci porovéyiônèle 10**

- Pāfā vi baři vèki pāfā vi a'pāgürü 11

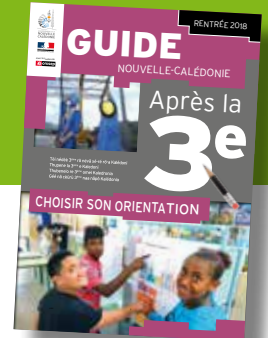
**Kétōné pāfā êê ka da virü 11**

- Oyaři ka mi xè dèxâ mwâ ka da virü
- Vi a'pāgürü ka da mi xè mwâyupèci akadémi
- Ké vi tēè na ka a'pāgürü tē tō xè-ria né mââyöô i mwâyupèci

**Pè nââbé vi a'pāgürü xe-ve 12**

Kāmō kaavūu pèci: Kāmō vijî-rèkitère, kāmō kaavūu pāfā vi a'pāgürü tō Kalédōni, loane - Charles Ringart-Flament. Ké waa mâ ké yu: Saio, IEN-IO, loane-Paulo Aygalenq, kaavūu wakè Zhor Gable, COP Aurélien Vandrisse. Ka waa i: Pro Création. Pugèwè: ALK Prosper Poédi. Impression: la direction des achats, du patrimoine et des moyens du Gouvernement de la Nouvelle-Calédonie.

# Ké pè bwiři ka e rèi mwâyupèci pè kariři 3<sup>e</sup>



**Oyaři xe-ve na tō mwâyupèci pè kariři. Mwâyupèci-ré na dō kââ vèki oyaři, cèki viru rō mwâyupèci liyié.**

**Ké pè bwiři ka e vèki nya, gö yè vi na wè na ka mètè nō ?**

Ki gève kâvétovâ ké yè pè bwiři ka e vèki oyaři xe-ve, gève pāři ké vijavirü ma tēvè vèři rha kāmō ré kaavūu mwâyupèci vèři kāmō ré pè bwiři e ka e vèki-ré tō mwâyupèci kolèyi mâ tō pāfā **vikâvèâi ré yé nââ pāfā nō** ré na kâvétovâ na mwâyupèci.

**Kāmō ré Pè bwiři ka E vèki-ré néé-é na (COP)** na pāři ké nââbé-ve cèki gève pè bwiři ka e vèki oyaři xe-ve tē waatōrhûu kétōné, mâ pāfā vibaři xi-e, mâ pāfā e xi-e, mâ pāfā pèci xi-e, böři. Na pāři ké, nââ rha pèci pè èrèwaa na ki tânéxâi êfè na dō kââ vèki ké yè pè bwiři ka e vèki oyaři xe-ve.

Gève pāři ké vi na :

**Kaa vi pè Nô mâ ka Pè bwiři e tō Numéa néé-é na (CIO)**, gève pāři ké mi na ka pwaři-fé tâyè ra rhaaxâ né **pāfā mwâ xi-e<sup>1</sup>** (na ki gève a'yè-fé rō), cèki gève vijavirü

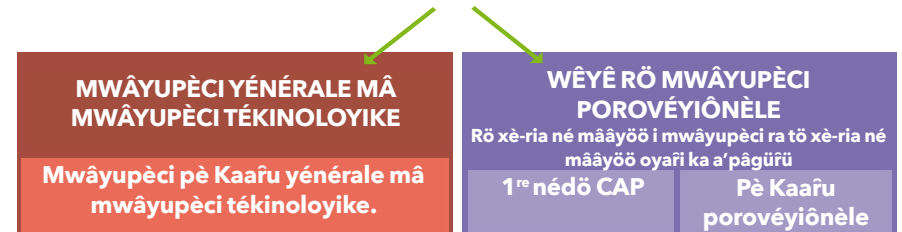
vèři rha COP ra na cîi-e na ki gève vi na ka tōrhûu pāfā pèci (pāfā wakè, pāfā vi a'pāgürü, pāfā mwâyupèci, böři.) waa pāfā vi mètè rō âterànète.

Gève pāři ké vi na **yiti i Onisep : www.onisep.fr**. cèki gève vi na ka mètè pāfā nō rō rha wakè, rha vi a'pāgürü ra rha mwâyupèci.

**Pèci vèki Kalédōni « radè mwâyupèci pè kariři 3<sup>e</sup> »** ré na waa na SAIO xè Vijî-Rèkitora, yè wii rō pāfā mwâyupèci na kāmō ré kaavūu mwâyupèci yè rha pāfā oyaři mi xè mwâyupèci pè kariři 3e, na tō léwé na pāfā vi a'pāgürü ré yé nââ kōiwa pāfā wakè mâ pāfā mwâyupèci xè Kalédōni...mâ böři tēè bafee.

→ Pāfā ka vi pè nō tō pèci pârörö mâ kaafu 12

**Pāfā ékafaé ka yè pè bwiři ka e radè mwâyupèci pè kariři 3<sup>e</sup> :**



<sup>1</sup> Koné, Poindimié, La Foa, Lifou

## Ké pè bwiři ka e mâ ké viru : jaè ré pâři ké tò-i ?

Céfé tò léwé ké pè bwiři ka e mâ ké viru e na ka pôfô kâmö :

- Oyaři mâ népanöfö xi-e.
- Pâfâ kâmö ré tò léwé mwâyupèci, kâmö ré kaavûu mwâyupèci, kâmö ré pè bwiři wêyê ka e, kâmö ré tâři mwâyupèci. Céfé pè mi pâfâ nô, pâfâ nô ka e, céfé nââbé, mâ na bafee pâfâ vitânéxâi xé-fé rô pâfâ vi èrêwaa ka e ké yè pè bwiři ròi pâfâ vijavirü i pâfâ mwâyupèci.
- Yiyi-rèkitora, aè ka dô kââ wè CIO.

## Ké pè bwiři ka e : pâfâ ékafaé ka dô kââ

Pâfâ vijavirü i pâfâ kâmö ré tò némèè pâfâ mwâyupèci wè pâfâ ékafaé ka dô kââ cèki nââbé-ve ké tânéxâi e mâ pètômâ ké pè bwiři wêyê ka e vèři oyaři xe-ve.

Tö ékafaé-ré, **pèci né « vi tëvè »**, ré yè èrêwaa yè-ve ké yè yu rô-i ròi pâfâ ékafaé-vi ka dô kââ, na waa cèki mâ nââ rha kaa vi tëvè rô pwafa népanöfö mâ mwâyupèci cèki pèrivèa e pâfâ vi baři mâ pâfâ nô ré tò léwé.

## Ki mâ a'yè kômiyîô né pè a'yè

Na ki da e yè oyaři mâ népanöfö xi-e na vitânéxâi i vi tëvè i pâfâ kâmö ré tò némèè mwâyupèci ròi pè kariři 3<sup>e</sup> vafui né gowé nédö, na wii na rha vijavirü mâ vi tëvè vèři kâmö Kaavûu mwâyupèci. Kôiwaa vi tëvè-ré, é yu nô ré é pè bwiři yè népanöfö.

**Na ki da mâ kuřu e na nô radè ké vijavirü xé-fé, népanöfö na pâři ké a'yè, baayé kariři nédaa radè ké é yu nô ré tò mâ êrêvèa' yè kâmö ré kaavûu mwâyupèci.**

Ki mâ pâři ké cèi, é pâři ké a'yè rô :

- 1-Rha vi baři ré tò pèci né vi tëvè i mwâyupèci pè kariři 3<sup>e</sup> : na da pâři ké waa tëè dèxâ vi baři né ké yè pè bwiři ka e.
- 2-Rha vi baři rô : na da pâři ké waa tëè rha vi a'yè rô kaařu 2 vi baři.

**Na ki wè cowa na pè kariři 3 nédaa, céfé yè da pâři ké törhûu tëè pèci-ré na kômiyîô pè a'yè.**

Pevaa mâ nyanya mâ/ra oyaři ka wè kau, vèři oyaři ka mi ké dowa (vèři pâfâ kâmö ré waatörhûu-é), céfé pâři ké viru mâ tò kômiyîô mâ é pâři ké pwêrê-ré. Yè böři yu rha pèci yè kâmö kaavûu kômiyîô.

**Nô ré tò mi xè kômiyîô pè a'yè na tò au. Na mâ êfê na kâmö kaavûu mwâyupèci yè pâfâ népanöfö nô-ré ròi nédaa radè kômiyîô-ré.**

## Ké töxafa oyaři rô mwâyupèci xi-e

Yè pâři ké töxafa oyaři rô mwâyupèci xi-e vèki rha nédö tëè rô na ki cuřu da vi pwêrê-fu na kâmö kaavûu mwâyupèci mâ pâfâ kâmö ré waatörhûu oyaři-ré na ki céfé da cèi vitânéxâi ré céfé baři. Céfé yè pèëři népanöfö radè ké vi tëvè vèři Kâmö kaavûu mwâyupèci aè bafee ròi nédèè kômiyîô pè a'yè.

⚠ *Kwa yè pè virü vèři ké da vi rua na mwâyupèci ka tò xè-rua.*

*Koiwaa mââyöô tò L.311-7 mi xè mââyöô i Via'pâgürü, na ké tò tëè mwâyupèci ka virü é pâři ké nââ cèki törhûu e tëè pâfâ pèci xi-e (ka úřu : na ki pèři böři yèri-e rô mwâyupèci ròi ka pôfô vafui.) : na pwa vèři nô ka e ré céfé yu na pâfâ kâmö ré waatörhûu oyaři ra ce tëè, na ki wè kau na oyaři-ré, radè ké wè cowa i vijavirü i pâfâ kâmö ré tò némèè mwâyupèci xi-e mâ radè rha ké vi tëvè vèři kâmö Kaavûu mwâyupèci.*

Na ki oyaři xe-ve ké tò rha mwâyupèci ka pirivè vèři rha mââyöô, gève yè tëvè vèři DDEC, ASEE ra FELP kôiwaa mwâyupèci i oyaři xe-ve.



## Pâfâ nédaa né ké pè bwiři ka e i mwâyupèci pè kariři 3<sup>e</sup>

2 <sup>e</sup> trimestre		3 <sup>e</sup> trimestre	
Yüté	Vitânéxâi ré gèré baři pè bwiři ka e	Ökétöobe	Ké pè bwiři ka e
Uuti	Pâfâ nô mâ vi baři i pâfâ kâmö ré tò némèè mwâyupèci i oyaři.	Növâbe	Nô i pâfâ kâmö ré tò némèè mwâyupèci
Déyâbe	Ké viru mâ ké yu néé-é rô pèci adiminyitarative		

Oyaři mâ népanöfö xi-e céfé nââ vitânéxâi xé-fé kôiwaa pâfâ wêyê ré céfé baři pè bwiři ka e vèki oyaři xé-fé radè mwâyupèci pè kariři 3<sup>e</sup> rô pèci né vi tëvè ré na wii na kâmö ré kaavûu mwâyupèci. Ékafaé ka baayé né vi tëvè i népanöfö mâ mwâyupèci.

Kôiwaa pâfâ vitânéxâi né ké pè bwiři ka e ré na tânéxâi na oyaři mâ népanöfö xi-e, **pâfâ kâmö tò némèè mwâyupèci** céfé nââ rha NÔ KA E KA É PÈ BWIŘI ka da tò au.

Oyaři mâ népanöfö xi-e céfé êfê vitânéxâi xé-fé rô :  
 → pèci né vi tëvè kôiwaa pâfâ ékafaé ké yè pè bwiři ka e :  
 - 2<sup>de</sup> mwâyupèci yénérale tékinoloyike,  
 - 2<sup>de</sup> mwâyupèci porovéyionèle,  
 - 1<sup>re</sup> nédö né mwâyupèci CAP.  
 → Pèci né vi baři **AFFELNET ékafaé mwâyupèci pè kariři 3<sup>e</sup>** ré waa cèki pèrivèa e **pâfâ vi baři ké viru** : pâfâ mwâyupèci mâ pâfâ vi a'pâgürü ka dôwöo ra pâfâ ékafaé ré gèré baři yè-é.

Na ki kuřu e na nô vèki népanöfö

Böři vitânéxâi i **pâfâ kâmö ré tò némèè mwâyupèci** na wè tò rha nô ka yè kôiwaa au i kâmö kaavûu mwâyupèci.

Na e yè népanöfö na nô i kâmö kaavûu mwâyupèci :  
 Na pè bwiři ka e au na kâmö kaavûu mwâyupèci vèki oyaři.

Na ki da kuřu e na nô vèki népanöfö

**Na böři wii na rha vi tëvè vèři kâmö kaavûu mwâyupèci**

Na da e yè népanöfö na nô i kâmö kaavûu mwâyupèci,  
 Na böři wii kaařu 2 kétóné :  
 - Kômiyîô pè a'yè  
 - Népanöfö na pâři ké pè bwiři ké tò tëè rha nédö rô mwâyupèci ka virü na oyaři xé-fé.

Yè böři êfê yè népanöfö nô ré é pè bwiři vèki oyaři xé-fé ké viru au rô mwâyupèci. **Gève vi na mwâyupèci ré gève yè viru rô-i cèki mâ waa au pèci né ké pè yexèvé ké viru i oyaři xe-ve.**

⚠ Ki yèri i ka yu néé i rô pèci adiminyitarative na baři êfê na da e mâ na pâři ké yè da wii rha ka cuè vèki-ve.

Na ki kuřu e na nô vèki népanöfö

Böři vitânéxâi i **pâfâ kâmö ré tò némèè mwâyupèci** na wè tò rha nô ka yè kôiwaa au i kâmö kaavûu mwâyupèci.

Na e yè népanöfö na nô i kâmö kaavûu mwâyupèci :  
 Na pè bwiři ka e au na kâmö kaavûu mwâyupèci vèki oyaři.

Na ki da kuřu e na nô vèki népanöfö

**Na böři wii na rha vi tëvè vèři kâmö kaavûu mwâyupèci**

Na da e yè népanöfö na nô i kâmö kaavûu mwâyupèci,  
 Na böři wii kaařu 2 kétóné :  
 - Kômiyîô pè a'yè  
 - Népanöfö na pâři ké pè bwiři ké tò tëè rha nédö rô mwâyupèci ka virü na oyaři xé-fé.

# Ké vâfâ i ké viru rô mwâyupèci liyié : **AFFELNET ékañaé mwâyupèci pè kariñi 3<sup>e</sup>**

Pâfâ mwâyupèci céfé pè pèwakè âvorimatike AFFELNET (na bañi êfê Ké viru pâfâ Oyañi vèñi NET) cèki kâvètòvâ pâfâ pèci vèki ké yè viru radè mwâyupèci pè kariñi 3<sup>e</sup>. Pâfâ vi bañi ré tò apilikayiò-ré céfé kôiwaa pâfâ vi bañi i oyañi mâ népanòfò rô pèci AFFELNET ékañaé mwâyupèci pè kariñi 3<sup>e</sup> kôiwaa vi bañi i pâfâ kâmo ré tò némèè mwâyupèci.

## **Böfi nô bañe +**

### **Pâfâ kaa cuè rô mwâ kaa kuñu âtèrina**

Yè pâñi ké pèrivèa mwâ kaa kuñu âtèrina ré gèrè bañi vi nâi, cèki céfé tâwai, rô pèci né pâfâ vi bañi xé-ré néé na AFFELNET post-3<sup>e</sup>, aè pâfâ kaa cuè rô mwâ kaa kuñu âtèrina wè céfé tâñi na pâfâ mwâyupèci ré na vi nâi na oyañi xe-ve. Géve yè böfi a'yè-ré cèki géve tâwai na tâi kètôné ké viru rô léwé, böfi ké vâfâ xi-e mâ ké yu néé-ré rô-i cèki gèrè viru rô léwé. Yè èrèwaa yè-ve géve na kaniwi pèèmèèxa cèki géve vi xè mwâ xe-ve pwa rô mwâyupèci mâ géve vi vèñi jîé.

### **Pâfâ ékañaé ka da viru na êé :**

- Oyañi ka mi xè pâfâ ékañaé ka da viru na êé
- Vi a'pâgüñu ka da tò-akadémike
- Ké vi na tée vi a'pâgüñu xé-ré rô xè-ria né mââyöö i mwâyupèci

Vâfâ pèci 11

### **Pâfâ kâa ré waa cèki mâ pè-i ru rô léwé :**

AFFELNET ÉKARNAÉ MWÂYUPÈCI PÈ KARIÑI 3<sup>e</sup> na waa cèki mâ pè bwiñi e pâfâ oyañi kôiwaa pâfâ nô akadémike mâ kôiwaa pâfâ vi bañi ka bèréé rhâmâ.

Ké viru i rha oyañi rô rha vi a'pâgüñu é waa kôiwaa **rha mââyöö** ré pè vè dö kâa :

- Kètôné pâfâ vi bañi
- Kaa tò i oyañi
- Pâfâ pèci i oyañi tò mwâyupèci
- Vi a'pâgüñu ka baayé (Mwâyupèci pè kariñi 3<sup>e</sup> yénérale, DP6, PDMF, SEGPA, ULIS, DIMA, ka da mi xè mwâyupèci.)
- Kôiwaa vitânéxâi i kâmo Kaavûu mwâyupèci
- Kôiwaa kètôné oyañi (ké wii pèii rô kañò-é, médikale, môñu xi-e, mââyöö, wèyè rô mwâyupèci ka da viru êé ré na kôiwaa).

Vèki pâfâ vi a'pâgüñu ka wii na léé tò mwâyupèci pè kaañu 2<sup>de</sup> GT ra rha wèyè tò mwâyupèci porovéyionèle né pâfâ koéviyio yè nâa kôiwaa pâfâ vi a'pâgüñu rô mwâyupèci ka ûñu (koéviyio akadémike vèki pâfâ EE, koéviyio xè névâ vèki mwâyupèci porovéyionèle).

Ké viru rô mwâyupèci é pâñi ké waa tè wii e pâfâ oyañi **kôiwaa rha nô ré é pè vèrhaaxâ rô kômiyio**.

### **Böfi vi a'pâgüñu wè céfé pè xé-ré kôiwaa kômiyio ka baayé ké yè viru rô mwâyupèci :**

- **CAP Kâmo ka waatòrhûu pâfâ kâa wâni :** Mwâyupèci Liyié Petro Attiti, Mwâyupèci Liyié Johanna Vakié (DDEC).
- **Mwâyupèci pè kaañu 2<sup>de</sup> Porovéyionèle Wakè ké yè waatòrhûu pâfâ kâa wâni :** Mwâyupèci Liyié Petro Attiti.
- **Mwâyupèci pè kaañu 2<sup>de</sup> GT vèñi EE ké Waa vé dôwöö mâ Yèrè Deyine :** Mwâyupèci Liyié Jules Garnier.
- **Mwâyupèci pè kaañu 2<sup>de</sup> ka e ké kôiwaa (adaptée)<sup>2</sup> :** Mwâyupèci Dô Kâmo.

### **Dèxâ ékañaé ka e au<sup>3</sup> :**

- **Mwâyupèci Juvénat :** Mwâyupèci Liyié Lapérouse, mwâyupèci Liyié Jules Garnier, mwâyupèci Liyié Blaise Payékaali (DDEC), mwâyupèci Liyié Dô Kâmo (ASEE). Pâfâ oyañi wè céfé rha kuñu rô mwâyupèci Liyié Lapérouse.
- **In'dex Mèè névâ :** Mwâyupèci Liyié Atoani Kéla.

### **CHAM<sup>4</sup>(Mwâyupèci ka e Kâvètòvâ e pâfâ Pèèmèèxa rô léwé) :**

- **Mwâyupèci Liyié Blaise Payékaali :** na wii na Badminton, ké rhâmâ rô Vélo, Ké cuè rô yovañi, Golf, Surf, Judo, Voile.
- **Mwâyupèci Liyié Kau Numéa :** na wii rô-i ké köyö vi Paa, ké ûñu (Ékañaé Oyiéania Tânéwèi), judo, handball i ba bwè mâ rugby.
- **Mwâyupèci Liyié La Pérouse :** Baseball, Escalade, Escrime, Tennis rô taapèrè, ké rhâi befedâ, Squash, Voile.

### **Pâfâ vi köyö ka da dö kâa<sup>5</sup> (pâfâ vi köyö baayé mâ) :**

- **Mwâyupèci Liyié Jules Garnier :** Vi köyö Balô, Athlétisme, Rugby.
- **Mwâyupèci Liyié Michel Rocard (Pwâbuuti) :** Voile
- **Mwâyupèci Liyié Dô Kâmo :** Vi köyö Balô (pâfâ Bwè mâ pâfâ Wi).
- **Mwâyupèci Liyié Anova :** Vi köyö Balô (Mâ tòrhûu e vèñi mwâyupèci liyié-ré).

*Vèki böfi nô bañe, mâ tòrhûu vèñi mwâyupèci xe-ve ra tò pwañâ mwâyupèci liyié ré géve bañi vi na i cèki géve tâwai pâfâ mââyöö xi-e ki géve bañi viru rô léwé (pèci/vi tèvè). Pâfâ vi bañi i pâfâ oyañi ré é pè xé-ré na pè vè dö kâa na mwâyupèci ré na tò-i na oyañi xe-ve mâ na waa cèki viru vèñi Affelnet.*

<sup>2</sup> Nédò ré é tòrhûu e tée wakè xé-ré vèki pâfâ oyañi ka bañi wakè aè ka da tâwai e ré kâvètòvâ vèki mwâyupèci 2<sup>de</sup> GT.

<sup>3</sup> Pèwakè ka e waa vèki pâfâ oyañi ré é pè bwiñi-ré kôiwaa wakè xé-ré mâ vi bañi xé-ré ké yè pè yèxèvè pâfâ vi'apâgüñu xé-ré ré yè mâ waa ké céfé pwa rô pâfâ nèñè ka kau.

Na viru kètôné ké tòrhûu pâfâ vi bañi né ké viru (vèñi ra ké yèri mââyöö), yè pè vè dö kâa rha vi bañi i oyañi ka kôiwaa pâfâ vi bañi xi-e.

**△ → Na da pâñi ké mi tée rô pèci ré é wè yu néé-ré rô-i na ki wè viru na oyañi rô léwé rha mwâyupèci. Böfi, na ki yèri néé-i rô pèci adiminyitarative na bañi êfê gè da tâwai kâa ré gè bañi mâ é pâñi ké waa vé rai ka cuè i.**

### **Pâfâ nô pè yèxèvè ké viru :**

Mwâyupèci na êfèvèa yè oyañi ké yèxèvè pâfâ nô né ké viru radè pâfâ wakè né Diplôme National né Brevet (DNB) rèi maredi 12 dèyâbe.

### **Ké yu néé-ré vèki ké yè viru rô mwâyupèci**

Na kimâ wètâwai ké viru i oyañi rô mwâyupèci, géve böfi yè vi na ka yu néé bèréé oyañi xe-ve rô mwâyupèci xi-e ka dôwöö.

→ Vèñi ké pè mâmâ yè pâfâ népanòfò pâfâ wakè vèki ké yè yu néé pâfâ oyañi mi xè **porovâi xè Mèè névâ mâ pâfâ Néyi**, wè pâfâ kâmo kaavûu pâfâ mwâyupèci ré yè waa, mâ pâfâ kâmo kaavûu rha pâfâ mwâyupèci liyié na ki céfé mi tée rha nédò rô mwâyupèci ka viru<sup>6</sup>.

**△ → Vèki pâfâ népanòfò xè Porovâi xè Bee névâ, é yè yu bèréé néé oyañi xe-ve tè vi na mwâyupèci ré na viru rô-i kôiwaa pâfâ nô ré yè êfè yè-ve.**

<sup>4</sup> Vèki pâfâ oyañi ka waa vi köyö « ka dö e kañò-ré vèki vi köyö » yè nâa pâfâ pèèmèèxa yè-ré cèki céfé pâñi ké waa pâfâ vi köyö tè kôiwaa pâfâ vi a'pâgüñu xé-ré rô mwâyupèci.

<sup>5</sup> Vèki pâfâ oyañi ka e kañò-ré vèki ké waa pâfâ vi köyö.

<sup>6</sup> Kôiwaa nô i Viyi rekiteñe xè nédaa 6 yuñé 2016 mâ kôiwaa nô né ké yè pè bwiñi ka e vèki-ré rô Kalédóni.

# Ké viru rô mwâyupèci yénérale mâ mwâyupèci tèkinoloyike (2<sup>de</sup> GT)

Tö mwâyupèci yénérale mâ mwâyupèci tèkinoloyike, pâfâ oyañi cére koiwaa rha vi a'pâgürü ka yénérale ka virü vèki-ré vèa aè cére yè na bafee pâfâ vi bañi xé-ré\* vèki pâfâ Vi a'pâgürü ka é Rhí waa e (EE).

**Pâfâ EE-ré cére waa cèki pâfâ oyañi cére törhûu kétóné böñi vi a'pâgürü ka döwöö ra waa cèki cére tâwai e kétóné böñi vi a'pâgürü.**

**Pèci vèki névâ tö Kalédöni « Radè mwâyupèci pè kariñi 3<sup>e</sup> »** na pèrivéa kétóné pâfâ EE mâ na pè bwifî-fé koiwaa pâfâ mwâyupèci.

\* Vi bañi : koiwaa rha kétóné ka da virü èè vèñi böñi, ka da pè tòi-ré.



## Pâfâ vi a'pâgürü ka é rhí waa e

### Les enseignements d'explorations (EE)

Rhau pâfâ EE cére da tö pâfâ mwâyupèci liyié. Böñi né-ré cére da pôfô cére böñi da pâñi ké a'cèi rhau pâfâ oyañi ré èrèwaa.

Wè pâfâ EE « ré é pè bwifî-fé » ré é pè pâfâ oyañi tè wii-fé koiwaa (wakè xé-fé ka e). Böñi wè cére pè bwifî koiwaa rha pèci ré é törhûu e rô kômiyiô (törhûu pâfâ pèci 9-10).

Ké viru rô mwâyupèci pè kaañu **2<sup>de</sup> GT ré é a'yè ka é wii e** : Pâfâ oyañi ré vi rua na mwâyupèci pè kaatfu **2<sup>de</sup> GT** cére pâñi ké koiwaa, vèñi târi, rha vi a'pâgürü rô **mwâyupèci xi-e ka é wii e** na ki èrèwaa baayè. Pâfâ ékañé ré é wii i pâfâ mwâyupèci liyié cére koiwaa mwâyupèci i oyañi.

Oyañi ré bañi koiwaa pâfâ vi a'pâgürü ré é rhí waa e ré é da vi wii-fé tö mwâyupèci liyié xi-e na e vèki-e rai böñi oyañi.

Rha oyañi ré bañi koiwaa rha EE ré na nâa yè rha mwâyupèci ré na da mi xè-i (ka da tö léwé), na yè yu baayè rha pèci ré yè mâ törhûu èè koiwaa nô ré tö léwé (törhûu pèci 9).

EEWaa vè döwöö mâ Yèrè Déyini é da wii-e cèki cére pâñi ké viru rô-i ka pôfô oyañi. Cére pâñi ké èrèwaa-é na pâfâ oyañi na ki cére da yu pèci-ré néé-é na dérogañiô. É böñi pè bwifî pâfâ oyañi koiwaa pâfâ pèci (ré é pè rô léwé mwâyupèci xé-ré).

→ **Pâfâ oyañi cére pâñi ké nâa kariñi 3 vi**

**bañi vèki-ré. É èñé yè-ré èñé na e ké nââ rô léé pâfâ vi bañi xé-ré, vi bañi ka é da vi wii xè mwâyupèci liyié tö pwañe cèki pâñi ké viru e na oyañi xe-ve.**

Na ki yèri rha vi bañi yè mwâyupèci liyié ré tö pwañe mâ na ki mâ da pè oyañi xe-ve rô pâfâ vi bañi xi-e, gevè yè böñi a'yè CIO cèki mâ törhûu bèfèé kétóné pèci xi-e.

### Pâfâ ékañé eropéène Les sections européennes

Yè da viru vèri AFFELNET rô Ékañé eropéène aè tö rô mwâyupèci pè kaañu 2<sup>de</sup> GT. Pâfâ vièrèwaa ké yè viru rô ékañé eropéène na kâvètövâ-fé na mwâyupèci liyié ré cèi. Mâ törhûu vèñi mwâyupèci kolèyi xe-ve ra mwâyupèci ré na bañi viru rô-i.

## Böñi nô bañe +

**Ké èrèwaa pèci néé-é na dérogañiô vèki ké yè viru rô mwâyupèci pè kaañu 2<sup>de</sup> GT tö mwâyupèci liyié pùbilike.**

Ké èrèwaa pèci né dérogañiô i rha oyañi ré mi xè mwâyupèci kolèyi xi-e na da koiwaa ékañé i mwâyupèci liyié ré é törhûu e koiwaa ké pâñi ké a'cèi pâfâ oyañi rô léwé mwâyupèci.

Rhau pâfâ vi èrèwaa é törhûu-fé koiwaa ké dö kâa xé-fé :

- Oyañi ka pèii rô ékañé kañö ;
- Oyañi ka é waatörhûu-é wè na pèii ;
- Pâfâ oyañi ka buriyié koiwaa möñu xé-fé ;
- Pâfâ oyañi ré na wè tö mwâyupèci ré na bañi viru rô-i na pâdii-e mâ bèéñi-e ;
- Pâfâ oyañi ré mwâ i pâfâ kâmö ré waatörhûu-fé na tö wè ubwa vèñi mwâyupèci ré cére bañi
- Oyañi ré yè koiwaa rha wèyè ka da virü na èè vèñi böñi.

*Pè a'vèñéxâi : Pâfâ népanöñö cére pâñi ké yu rha pèci né dérogañiô yè mwâyupèci xi-e tö pwañe, vèki pâfâ kâa ré na tânéxâi. Tö ékañé-ré, na yè yèri rha kâa ka é ré yè nâa yè-é.*

Cére yu pâfâ ké törhûu-fé na népanöñö rô pèci né dérogañiô ré na nâa na mwâyupèci ré na mâ törhûu e pâfâ pèci-ré cèki nâa vitânéxâi xi-e rô-i. É pâñi ké nâa ka pôfô vitânéxâi vèki rha vi bañi ka virü.

△ → Rhau pâfâ vi èrèwaa né dérogañiô ka é yu na e rô-i na da bañi èñé gè viru rô mwâyupèci ré gè bañi. É mâ törhûu e koiwaa pâfâ ka cuè ka wè tö radè ké viru pâfâ oyañi tö pwañe.

# Ké viru rö ékaŕaé mwâyupèci porovéyionèle (Voie professionnelle)

## Tö mwâyupèci porovéyionèle na da wii na ké vi wii.

Vèki ké yè waa cèki céfé tâwai e pâfâ mwâyupèci mâ pâfâ vi a'pâgürü é böfi kâvètövâ rèi varui yüie pâfâ kaa vi tëvè mâ **pâfâ nédaa ré é nââ të Cîi-e pâfâ Mèömwâ** vèki ké yè kâvètövâ ké viru e i pâfâ oyaŕi.

Na mâ wii baŕee pâfâ olè-wakè ré é waa rèi rha nédaa ré é mâ nââ yè pâfâ oyaŕi ré baŕi tòrhûu kètôné rha mwâyupèci porovéyionèle mâ ké tòrhûu e pâfâ vi baŕi xé-ré vèki kòré. Vi na ka tòrhûu rô pwaŕa mwâyupèci kolèyi xe-ve.

Na wii böfi mwâyupèci ré pè pâfâ oyaŕi kôiwaa pâfâ mââyöô (vi tëvè, yu pâfâ pèci). Mâ tòrhûu rô pèci (tòrhûu pâfâ pèci 9-10).

△ → **Na e ké mâ yu kariŕi 3 vi baŕi ké viru rô rha mwâyupèci cèki e ké yè viru rô rha ra pâfâ wéyè ré gèré baŕi pè bwiŕi. Rha vi baŕi mi xè kavuè ékaŕaé 4 ré kôiwaa mwâyupèci pè kaaŕu 2<sup>de</sup> yénérike xè mwâyupèci liyíè rô pwaŕa na pâŕi na ki mâ tânéxâi ké vi na mwâyupèci GT. Böfi vi baŕi-ré na waa cèki pâŕi ké viru i oyaŕi.**



**Kôiwaa pâfâ pèci i ké viru i oyaŕi xe-ve, ré é mâ tâwai rèi pârörö mâ kaaŕu 12 nédaa rèi dèyâbe, na wii kariŕi 3 kètôné ré gèré tòrhûu vèâ :**

- **Yè pè xi-e :** É yè yu bèŕéé rô pèci adiminyitarative tò mwâyupèci liyíè porovéyionèle ka a'cèi xi-e. Na ki gèré da tòrhûu e nédaa ré gèré yè nââ pâfâ pèci xé-ré yè böfi pâŕi ké nââ yè dèxâ oyaŕi ka yu néé-é baŕee rô pèci ka virü vèŕi oyaŕi xe-ve.
- **Na tò pèci ka virü :** É pâŕi ké a'yè rèi varui dèyâbe na ki wii rha ka cuè rô mwâyupèci liyíè porovéyionèle ka cîi-e na ki wii dèxâ oyaŕi ré viö tëè. Tânéxâi ké yè nââ pâfâ pè a'yè-ve. Ké e vèki-ré : rha oyaŕi ré tò pèci ka virü é da pè xi-e rô léwé mwâyupèci.
- **Na yèri kòré na virü rô-i :** A'yè bèŕéé mwâyupèci i oyaŕi xe-ve. Na yè mâ wii rha vi tëvè ré yè mâ nââ yè-ve na ki wii na pâfâ vi baŕi ka dówöô vèki pâfâ vi a'pâgürü ré na wii pâfâ ka cuè rô-i mâ vi na pè kaaŕu ké a'yè pâfâ oyaŕi vèki ké yè virü. Pâfâ pèci mi xè pè kaaŕu 2<sup>de</sup> pè a'yè é mâ tâwai rèi maredi 19 dèyâbe. Na ki cowa na pè kaaŕu 2<sup>de</sup> pè a'yè, böfi na ki dè mâ yèri kòré oyaŕi na virü rô-i, na mâ a'yè-é na mwâyupèci kolèyi xi-e mâ yè pâŕi ké yu pâfâ vi baŕi ka dówöô vèki komiyiô baayè ké yè virü rèi varui vévirié.

## Böfi nô baŕee +

### Pâfâ vi baŕi vèki vi a'pâgürü

Radè mwâyupèci pè kariŕi 3<sup>e</sup>, é pâŕi ké kôiwaa rha vi a'pâgürü të **tôxaŕa mââyöô i rha oyaŕi ka a'pâgürü, na ki gève pârörö mâ kani 15 nédö rô mâ na ki gève wè tò mwâyupèci pwa rô mwâyupèci pè kariŕi 3<sup>e</sup>.**

Pèci né ké a'pâgürü wè rha pèci vèki ké wakè, oyaŕi wè na wè da tò xè-ria né mââyöô i mwâyupèci !

Ké kôiwaa vi a'pâgürü-ré na baŕi êŕé gèré tò mwâyupèci tò Ka waa Vi a'pâgürü i pâfâ Oyaŕi ka a'pâgürü (néé-é na CFA) mâ pâfâ nédaa rô mwâ ka wakè.

**É yè, rhavûu rèi pè kaaŕu 2e gowé nédö, ké méyè rha mwâ ka wakè ré kôiwaa vi a'pâgürü-ré mâ wakè ré gèré baŕi waa.**

Gève pâŕi ké a'yè CFA ra kaa tò ka vi a'pâgürü 7 cèki gève yè pwayèŕi pâfâ nô rô vi a'pâgürü ré gève baŕi kôiwaa mâ ké yè pè rha pèci ré céfé tò léwé na pâfâ mwâ ka wakè ré pâŕi ké yè cèi oyaŕi xe-ve, na pâŕi ké nââbè-ve ké yè méyè rha pèci vèki vi a'pâgürü.

Na kâvètövâ na CFA pâfâ nédaa ka é cîi méömwâ mâ pâfâ vikàvèai ka vi êŕé pâfâ nô rèi pâfâ nédö-vi.

**Na ki mâ wè yu rô pèci né vi a'pâgürü vèŕi kâmö kaavûu wakè, na böfi nââ yè CFA cèki yu néé oyaŕi xe-ve rô-i.**

**Na da wii ké virü vèŕi AFFELNET rô CFA** aè na pâŕi, ké mâ nââ nô, ké yu rô pèci né vi tëvè mâ pèci AFFELNET baayè mwâyupèci pè kariŕi 3e rha vi baŕi rô vi a'pâgürü.

Vèki ké nââbè-ve rô pâfâ wakè xe-ve, a'yè kâmö ré pè bwiŕi ka e mâ ka rhé e tò mwâyupèci kolèyi ra CIO tò Numéa vèŕi pâfâ mwâ xi-e<sup>8</sup>.

<sup>7</sup> Point Apprentissage - 14, rue de Verdun - BP M3 - 98800 Nouméa, Tél : 24.69.49 - <http://www.apprentissage.nc>

<sup>8</sup> Koné, Poindimié, La Foa, Lifou

## AFFELNET MÂ PÂRÂ ÉKAŔAÉ KA DA VIRÜ NA ÈÈ :

### Oyaŕi ka mi xè rha ékaŕaé ka da virü na èè

Rha komiyiô akadémike na tòrhûu pâfâ vi èŕewaa ka baayè mi xè pâfâ oyaŕi ka pèi, kôiwaa môŕu xé-ré, ké pèi xé-ré na pè tòi-ré ké céfé tòrhûu baayè pèci xé-ré **rô mwâyupèci porovéyionèle rô.**

Na wii rha pèci ka da virü ré céfé yè kâvètövâ na pâfâ népanörö vèŕi pâfâ kâmö ka tò léwé mwâyupèci mâ pâfâ kâmö ka waatòrhûu kaŕö mâ môŕu xè mwâyupèci i oyaŕi.

Na nââ pâfâ pèci na mwâyupèci i oyaŕi, ré céfé yu rô-i na pâfâ népanörö mâ na kâyâi na Kaavûu mwâyupèci i oyaŕi yè Viji-Rèkitora

### Vi a'pâgürü ka da tò léwé-akadémike (hors-académie)

Vèki ké yè vi na mwâyupèci rô dèxâ akadémi, na virü na ki mâ vi ra na ki mâ pè bwiŕi rha vi a'pâgürü ka da virü na èè, gève yè êŕé yè mwâyupèci xe-ve ré yè a'yè akadémi ka a'cèi cèki mâ tâwai pâfâ nédaa mâ pâfâ mââyöô né ké yè virü rô-i.

Waatòrhûu, tò kòré pâfâ nédaa i böfi akadémi na pè tòi-ré ké yè waa pâfâ wakè-ré rèi pâfâ varui avirili/mèi.

### Ké vi na tëè vi a'pâgürü xé-ré rô xè-ria né mââyöô i mwâyupèci

Na cîi-e yè pâfâ ba dowà ré pârörö mâ kani mâ rhaaxâ 16 nédö xé-ré pwa rô rha kâmö mâ kani 25 nédö xé-ré ké vi na tëè mwâyupèci xé-ré, ka yèri pèci porovéyionèle xé-ré ré baŕi a'pâgürü tëè rô rha mwâyupèci.

Pèci vèki ké yè vi na tëè vi a'pâgürü ka baayè vèki ké yè virü rô mwâyupèci rèi nédö 2018 na yè waa bèŕéé na Mwâ ka pè Nô mâ ka Pè bwiŕi ka e (néé-é na CIO) cèki tòrhûu e pèci-ré na SAIO xè Viji-Rèkitora tò ké yè kâvètövâ e pâfâ mââyöô vèki ké yè virü e rô AFFELNET.



RHA WÉ... PÂRA KAVÉE

# Pè nââbé-ve ké yè pwayèri pâra nô :



## Centre d'Information et d'Orientation à Nouméa

10, rue Georges Baudoux  
BP 500 - 98845 Nouméa  
Tél. : 26 61 66  
<http://cio.ac-noumea.nc>  
Email : [cio@ac-noumea.nc](mailto:cio@ac-noumea.nc)

### Sans Rendez-vous :

- Du lundi au jeudi de 8h à 11h30 et de 12h30 à 16h.
- Et le vendredi de 12h30 à 16h.
- Pendant les vacances scolaires de 8h à 11h et de 12h à 15h.
- Fermeture annuelle (dates à consulter sur [www.ac-noumea.nc](http://www.ac-noumea.nc))

<http://cio.ac-noumea.nc>

## Vice-Rectorat de la Nouvelle-Calédonie

[www.ac-noumea.nc](http://www.ac-noumea.nc)  
Immeuble Flize - 1, avenue des frères Carcopino  
BP G4 - 98848 Nouméa CEDEX  
Tél. : 26 61 00 - Fax : 27 30 48

<http://www.ac-noumea.nc>

## Le site de l'ONISEP :

<http://www.onisep.fr>



### Sur Rendez-vous :

#### Antenne de La Foa

Au collège public de La Foa  
Tél. : 44 33 04  
Email : [cio.lafoa@ac-noumea.nc](mailto:cio.lafoa@ac-noumea.nc)

#### Antenne de Poindimié

Au lycée de Poindimié  
Tél. : 42 32 01  
Email : [cio.poindimie@ac-noumea.nc](mailto:cio.poindimie@ac-noumea.nc)

#### Antenne de Koné

Au collège de Koné  
Tél. : 47 37 99  
Email : [cio.kone@ac-noumea.nc](mailto:cio.kone@ac-noumea.nc)

#### Antenne des Iles

Au lycée des îles à Wé, à Lifou  
Tél. : 45 18 90  
Email : [cio.iles@ac-noumea.nc](mailto:cio.iles@ac-noumea.nc)



## Académie des Langues Kanak

29, rue Georges Clémenceau  
BP 274 - 98845 Nouméa CEDEX  
Tél. : 28 60 15 - Fax : 28 60 35

<http://www.alk.gouv.nc>

Ké rhiâgürü e ké pè bwiri ka e vekî-ré mâ ké viru rô mwâyupèci wè rha kââ da dô kââ !

Pèci-a na nââ yè pâra pevaa mâ nyanya pâra kââ ka dô kââ vekî ké yè rhiâgürü e. Na yè da dô kââ mâ na ki céfé da pâri ké vârâ na rhau pâra pevaa mâ nyanya rô névâ.

Ké pèrivèa e rô kavùè mêfèa' dönèvâ né a'cèi yè bwêêpè-ré.

Na ki da waa wakè né ké pugèwè rô pâra mêfèa' dönèvâ na Akadémi i pâra Mêfèa' Dônèvâ, böri pèci-a céfé yè da pâri ké vârâ-é mâ na rhau pâra kââ wâni ; gèvé böri baïi èi vè kau bafee yè kââ kaavûu mwâ-ré néé-é na Weniko Ihage, vèri wakè i pâra kââ tô akadémi ré pugèwè rô pâra mêfèa' dönèvâ pèci-a wè na yè tô rha kââ ka dôwöô aè na ûru bafee rha wakè ka é baïi pèmöru-é vè mörö vekî névâ rô Kalédöni.